



การจัดการทรัพย์สินของราชการ  
ของบริจาค การจัดเก็บของกลาง  
และแนวทางการนำไปปฏิบัติ

## การจัดการทรัพย์สินของราชการและของบริจาค

### - จำแนกประเภททรัพย์สินของราชการ อาวุธยุทโธปกรณ์ และของบริจาค

ด้วยสถานีตำรวจภูธรเฉลิมพระเกียรติมีความมุ่งมั่นในการบริหารและจัดการจัดการทรัพย์สินของราชการของบริจาค และการจัดเก็บของกลาง และสำนวนการสอบสวนคดีอาญาและคดีจราจร เพื่อให้มีการจัดเก็บ การเบิก-จ่าย นำไปใช้ในการปฏิบัติงานของเจ้าหน้าที่ตำรวจ เป็นไปอย่างโปร่งใส มีประสิทธิภาพ คุ่มค่า และเกิด ประโยชน์สูงสุดในเชิงภารกิจของสำนักงานตำรวจแห่งชาติในการนี้ จึงได้กำหนดจัดทำ มาตรการจัดการทรัพย์สินของราชการ ของบริจาค และการจัดเก็บของกลาง และสำนวนการสอบสวน คดีอาญาและคดีจราจร เพื่อเป็นแนวทางปฏิบัติในการจัดการทรัพย์สินของราชการ และของบริจาคสำหรับ ให้เจ้าหน้าที่ตำรวจถือปฏิบัติโดยทั่วกันข้อ 1 ประกาศฉบับนี้

“สถานีตำรวจ” หมายความว่า สถานีตำรวจภูธรเฉลิมพระเกียรติ

“ทรัพย์สินของราชการ” หมายความว่า พัสดุ ที่อยู่ในความครอบครองดูแลของ ส่วนราชการหรือหน่วยงาน นั้นๆ และต้องมีการบริหารพัสดุ ตามมาตรา 113 ของพระราชบัญญัติ การจัดซื้อจัดจ้างและบริหาร พัสดุภาครัฐ พ.ศ. 2560

“พัสดุ” หมายความว่า วัสดุ ครุภัณฑ์ของสถานีตำรวจภูธร ที่มีไว้เพื่อใช้ร่วมกันเพื่อ ประโยชน์ของทางราชการ

“วัสดุ” หมายความว่า สิ่งของที่มีลักษณะโดยสภาพไม่คงทนถาวรหรือตามปกติมี อายุการใช้งานไม่นาน สิ้นเปลือง หดไป หรือเปลี่ยนสภาพในระยะเวลาอันสั้น

“ครุภัณฑ์” หมายความว่า สิ่งของที่มีลักษณะโดยสภาพคงทนถาวร หรือตามปกติมี อายุการใช้งานนานไม่สิ้นเปลืองหดไป หรือเปลี่ยนสภาพไปในระยะเวลาอันสั้น ได้แก่ ที่ดินและ สิ่งก่อสร้าง, ครุภัณฑ์สำนักงาน, ครุภัณฑ์ยานพาหนะและขนส่ง, ครุภัณฑ์ไฟฟ้าและวิทยุ, ครุภัณฑ์ โฆษณาและเผยแพร่, ครุภัณฑ์การเกษตร, ครุภัณฑ์งานบ้านงานครัว, ครุภัณฑ์คอมพิวเตอร์, ครุภัณฑ์วิทยาศาสตร์และการแพทย์, ครุภัณฑ์ก่อสร้าง, ครุภัณฑ์การศึกษา, ครุภัณฑ์โรงงาน, ครุภัณฑ์สำรวจ, ครุภัณฑ์กีฬา, ครุภัณฑ์สนาม, ครุภัณฑ์ดนตรีและนาฏศิลป์, ครุภัณฑ์อาวุธ, สินทรัพย์ไม่มีตัวตน เช่น Software เป็นต้น

“ยุทธรภัณฑ์” หมายความว่า อาวุธปืน เครื่องกระสุนปืน รวมถึงศาสตราภัณฑ์เครื่อง  
อุปกรณ์ของอาวุธ หรือเครื่องมือ เครื่องใช้วัตถุ สิ่งของ ที่เกี่ยวข้องที่ใช้ในราชการของ สถานี  
ตำรวจภูธรเฉลิมพระเกียรติ

“คลังอาวุธปืน” หมายถึง สถานที่เก็บรักษาอาวุธปืน และ เครื่องกระสุนปืน ของ  
สถานีตำรวจภูธรเฉลิมพระเกียรติ

“ของกลาง” หมายความว่า วัตถุใดๆ หรือทรัพย์สิน ซึ่งตกมาอยู่ในความคุ้มครอง  
ของเจ้าพนักงาน โดยอำนาจแห่งกฎหมายหรือโดยหน้าที่ในทางราชการ และได้ยึดไว้เป็นของกลาง  
เพื่อพิสูจน์ในทางคดีหรือเพื่อจัดการอย่างอื่นตามกฎหมาย

“รถยนต์ของทางราชการ” หมายความว่า รถยนต์ และรถจักรยานยนต์ที่ได้รับการ  
จัดสรรจากสำนักงานตำรวจแห่งชาติ เพื่อใช้ในการปฏิบัติราชการ และให้หมายความรวมถึงรถยนต์  
เช่า ที่สำนักงานตำรวจจัดสรรให้ใช้ในราชการ รถยนต์ รวมทั้งรถยนต์และจักรยานยนต์ที่บุคคลหรือ  
นิติบุคคล มอบให้มาเพื่อวัตถุประสงค์การกุศลและ/หรือเพื่อสงเคราะห์เหตุอย่างใดอย่างหนึ่ง

“ของบริจาค” หมายความว่า เงินหรือพัสดุที่มีผู้มอบให้แก่สถานีตำรวจภูธรเฉลิม  
พระเกียรติเพื่อใช้ในกิจการของสถานีตำรวจภูธรเฉลิมพระเกียรติโดยระบுவัตถุประสงค์ไว้ชัดเจน

“ผู้เยี่ยม” หมายความว่า ข้าราชการตำรวจในสังกัดสถานีตำรวจภูธรเฉลิมพระเกียรติ

“ผู้ให้เยี่ยม” หมายความว่า ผู้มีอำนาจอนุมัติให้เยี่ยม

“ผู้มีอำนาจอนุมัติให้เยี่ยม” หมายความว่า ผู้กำกับการสถานีตำรวจภูธรเฉลิมพระ  
เกียรติหรือหัวหน้างานพัสดุ หรือเจ้าหน้าที่อื่นที่หัวหน้าสถานีผู้ให้เยี่ยมมอบหมาย

“ของกลาง” หมายความว่า วัตถุใดๆ หรือทรัพย์สิน ซึ่งตกมาอยู่ในความคุ้มครอง  
ของเจ้าพนักงาน โดยอำนาจแห่งกฎหมายหรือโดยหน้าที่ในทางราชการ และได้ยึดไว้เป็นของกลาง  
เพื่อพิสูจน์ในทางคดีหรือเพื่อจัดการอย่างอื่นตามกฎหมาย

“สำนวนการสอบสวน” หมายความว่า บรรดาสรรพเอกสารทุกชนิดที่เกี่ยวข้องกับ  
คดีที่พนักงานสอบสวนได้รวบรวมไว้ เช่น บันทึกคำให้การที่พนักงานสอบสวนหรือเจ้าพนักงานอื่น

เป็นผู้ทำ เอกสารที่ยื่นเป็นพยาน คำร้องทุกข์หรือคำกล่าวโทษที่ยื่นต่อเจ้าพนักงาน เพื่อประสงค์  
ทราบข้อเท็จจริงและพฤติการณ์ต่างๆอันเกี่ยวกับความผิดที่ถูกล่ามทา เพื่อที่จะรู้ตัวผู้กระทำ  
ความผิดและพิสูจน์ให้เห็นความความผิดหรือความบริสุทธิ์ของผู้ต้องหา

“สำนวนคดีอาญาทั่วไป” หมายความว่า สำนวนการสอบสวนคดีที่กล่าวหาว่าผู้ใด  
กระทำตามประมวลกฎหมายอาญา และกฎหมายอื่นที่มีโทษทางอาญา ยกเว้นคดีจราจรทางบก

“สำนวนคดีจราจรทางบก” หมายความว่า สำนวนการสอบสวนคดีที่กล่าวหาผู้ใดขับรถในทางโดย  
ประมาทเป็นเหตุให้เกิดอันตรายแก่ชีวิต และหรือทรัพย์สินของผู้อื่น ซึ่งเป็นความผิดตาม  
พระราชบัญญัติจราจรทางบก พ.ศ.๒๕๒๒ มาตรา ๔๓(๔) และมาตรา ๗๘ ประมวลกฎหมายอาญา  
มาตรา ๓๙๑ มาตรา ๓๐๐ และมาตรา ๒๙๑

“สำนวนชั้นสูตรพลิกศพ” หมายความว่า สำนวนการสอบสวนชั้นสูตรพลิกศพที่ได้  
ดำเนินการตามประมวลกฎหมายวิธีพิจารณาความอาญา มาตรา ๑๕๐ ซึ่งไม่ใช่สำนวนคดี เพียงแต่  
ให้นำบทบัญญัติว่าด้วยการสอบสวนตามประมวลกฎหมายวิธีพิจารณาความอาญาใช้โดยอนุโลม

“สำนวนไม่ปรากฏว่าผู้ใดเป็นผู้กระทำความผิด” หมายความว่า สำนวนคดีที่ไม่ปรากฏว่าผู้ใดเป็น  
ผู้กระทำความผิด ตามประมวลกฎหมายวิธีพิจารณาความอาญา มาตรา ๑๔๐(๑) รวมทั้งคดีที่ไม่  
รู้จักชื่อ ชื่อสกุลและมีตำหนิรูปพรรณไม่เพียงพอที่จะเขียนภาพเหมือนผู้กระทำความผิดเพื่อขอให้  
ศาลออกหมายจับได้

“สำนวนคดีรู้ตัวผู้กระทำความผิด” หมายความว่า สำนวนคดีที่รู้จักชื่อ ชื่อสกุล  
หรือรู้จักชื่อแต่ไม่รู้จักชื่อสกุลหรือไม่รู้จักชื่อ ชื่อสกุล แต่มีตำหนิรูปพรรณเพียงพอที่จะเขียน  
ภาพเหมือนผู้กระทำความผิดเพื่อขอให้ศาลออกหมายจับได้

“หัวหน้าหน่วยพัสดุ” หมายถึง ผู้กำกับการสถานีตำรวจภูธรเฉลิมพระเกียรติมี  
หน้าที่ เกี่ยวกับการควบคุมพัสดุ หรือข้าราชการตำรวจซึ่งผู้กำกับการสถานีตำรวจภูธรเฉลิมพระ  
เกียรติแต่งตั้งให้เป็นหัวหน้างานพัสดุ มีหน้าที่ควบคุมและสั่งจ่ายพัสดุตามระเบียบสำนัก  
นายกรัฐมนตรีว่าด้วยการพัสดุ พ.ศ. 2535 และที่แก้ไขเพิ่มเติม ข้อ ๑๕๓ วรรคสาม

“เจ้าหน้าที่พัสดุ” หมายถึง เจ้าหน้าที่ซึ่งดำรงตำแหน่งที่มีหน้าที่เกี่ยวกับการพัสดุ หรือผู้ได้รับ แต่งตั้ง จากผู้กำกับการสถานีตำรวจภูธรเฉลิมพระเกียรติให้ทำหน้าที่หรือปฏิบัติงาน เกี่ยวกับการพัสดุ

“การควบคุม” หมายถึง การลงบัญชีวัสดุหรือทะเบียนคุมทรัพย์สิน การเก็บรักษา พัก การ เบิก พัก การจ่ายพัสดุการลงบัญชีหรือทะเบียนพัสดุ หมายถึง การบันทึกรายละเอียด การรับหรือจ่ายในบัญชีหรือ ทะเบียนโดยจำแนกแต่ละประเภท/ชนิด แต่ละรายการของพัสดุ

“การเก็บรักษาพัสดุ” หมายถึง การจัดเก็บรักษาพัสดุให้ปลอดภัย เป็นระเบียบ เรียบร้อยถูกต้อง ครบถ้วน ตรงตามบัญชีหรือทะเบียน

“การเบิกพัสดุ” หมายถึง การที่หน่วยงานต้องการใช้พัสดุแจ้งความประสงค์ขอเบิก พัก เพื่อ ใช้ใน ราชการต่อหัวหน้าหน่วยพัสดุ

“การจ่ายพัสดุ” หมายถึง การที่หัวหน้าหน่วยพัสดุนุมัติจ่ายพัสดุให้แก่หน่วยงานที่ แจ้งความ ประสงค์ขอเบิกพัสดุ

“การซ่อมบำรุง” หมายถึงการกระทำใดๆ ที่มุ่งหมายจะรักษาสิ่งอุปกรณ์ ให้อยู่ใน สภาพ ใช้การได้ หรือจะทำให้สิ่งอุปกรณ์ดังกล่าวที่ชำรุดให้กลับคืนสภาพใช้การได้

“การจำหน่าย” หมายถึง การตัดยอดสิ่งอุปกรณ์ออกจากความรับผิดชอบ เนื่องจากสูญไป ใช้หมดไป ชำรุดเสียหายจนไม่สามารถซ่อมคืนสภาพได้อย่างคุ้มค่า เสื่อมสภาพจน ใช้งานไม่ได้ หรือสูญหาย เกิน ความต้องการหรือเป็นของล้าสมัย ไม่ใช่ราชการต่อไป

“การจำหน่ายเป็นสูญ” หมายถึง การจำหน่ายในกรณีที่สิ่งอุปกรณ์สูญไปโดยไม่ ปรากฏตัว ผู้รับผิดชอบ หรือมีตัวผู้รับผิดชอบแต่ไม่สามารถขอคืนตามระเบียบกระทรวงการคลังว่า ด้วย ความรับผิดชอบทางแพ่ง ของ เจ้าหน้าที่ส่วนราชการได้ หรือมีสิ่งอุปกรณ์อยู่ แต่ไม่สามารถขาย แลกเปลี่ยน โอน แปรสภาพ หรือทำลายได้ ในกรณี ที่ไม่สามารถนำซากสิ่งอุปกรณ์กลับมาได้สิ่ง อยู่นั้นสูญไปไม่มีซากเหลืออยู่ให้เห็น และในกรณีที่ ผู้รับผิดชอบ ขอใช้ถึงแก่กรรม เนื่องจาก การปฏิบัติราชการสนามคราวนั้น ให้ถือว่าหาผู้รับผิดชอบขอคืนไม่ได้

“การรับ” หมายถึง การดำเนินการวิธีเพื่อเข้าครอบครองสิ่งอุปกรณ์ที่ได้มาจาก  
การจัดหา

“การตรวจสอบพัสดุประจำปี” หมายถึง การตรวจสอบการรับ – จ่ายพัสดุงวด  
ตั้งแต่วันที่ 1 ตุลาคมของปีก่อนจนถึงวันที่ ๓๐ กันยายนของปีปัจจุบันและการตรวจนับพัสดุ  
คงเหลือ ณ วันที่ ๓๐

- กำหนดแนวทางควบคุม กำกับ ดูแลรักษา ตรวจนับ ตรวจสอบสภาพการใช้งาน  
ทรัพย์สินของราชการและของบริจาค โดยเฉพาะทรัพย์สินประเภทที่มีความเสี่ยงต่อ  
การนำไปใช้โดยมิชอบ

แนวทางการควบคุม กำกับ ดูแลรักษาทรัพย์สินของราชการและของบริจาคตตามพระราชบัญญัติ  
การจัดซื้อจัดจ้างและการบริหารพัสดุภาครัฐ พ.ศ. 2560 มาตรา 112 บัญญัติว่า “ให้หน่วยงานของรัฐจัด  
ให้มีการควบคุมและดูแลพัสดุที่อยู่ในความครอบครองให้มีการใช้และการบริหารพัสดุที่ เหมาะสม คุ่มค่า  
และเกิดประโยชน์ต่อหน่วยงานของรัฐมากที่สุด” และมาตรา113 บัญญัติว่า “การดำเนินการตาม มาตรา  
112 ซึ่งรวมถึงการเก็บ การบันทึก การเบิกจ่าย การยืม การตรวจสอบ การบำรุงรักษา และการจำหน่าย  
พัสดุ ให้เป็นไปตามระเบียบที่รัฐมนตรีกำหนด” การเก็บ การบันทึก การเบิกจ่าย พักของส่วนราชการไม่ว่า  
จะได้มาด้วยประการใด ให้อยู่ในความควบคุม การควบคุมเป็นส่วนหนึ่งของวงจรกิจการบริหารงานพัสดุ มี  
วัตถุประสงค์เพื่อให้ทราบถึงจำนวนพัสดุที่หน่วยงานมีไว้ใช้ ในราชการ โดยการจัดทำบัญชีหรือทะเบียน  
จำแนกประเภท และรายการของพัสดุ พร้อมทั้งให้มีหลักฐานการรับจ่าย พักที่ได้บันทึกในบัญชีหรือ  
ทะเบียนไว้ประกอบการตรวจสอบ เพื่อใช้เป็นข้อมูลทางการบริหารเกี่ยวกับการจัดหา พักของหน่วยงาน  
และป้องกันการนำทรัพย์สินของราชการและของบริจาคไปใช้เพื่อประโยชน์ส่วนตน นอกจากนั้นการควบคุม  
ยังช่วยในการเก็บดูแลบำรุงรักษาพัสดุให้อยู่ในสภาพใช้งานได้ด้อยเสมอ และทำให้ทราบว่าพัสดุใดหากใช้  
ต่อไปจะทำให้เกิดความสูญเสียค่าใช้จ่ายในการดูแลบำรุงรักษาหรือหมดความจำเป็น สมควรที่จะจำหน่าย  
และจัดหา พักมาทดแทนตามระเบียบกระทรวงการคลังว่าด้วยการจัดซื้อจัดจ้างและการบริหารพัสดุ  
ภาครัฐ พ.ศ. 2560 กำหนดว่า การเก็บ การบันทึก เมื่อเจ้าหน้าที่ได้รับมอบพัสดุแล้วให้ดำเนินการดังต่อไปนี้

(๑) ลงบัญชีหรือทะเบียนเพื่อควบคุมพัสดุ แล้วแต่กรณี แยกเป็นชนิด และแสดงรายการตาม ตัวอย่างที่  
คณะกรรมการนโยบายกำหนดโดยให้มีหลักฐานการรับเข้าบัญชีหรือทะเบียนไว้ประกอบรายการด้วย

(๒) เก็บรักษาพัสดุให้เป็นระเบียบเรียบร้อย ปลอดภัย และให้ครบถ้วนถูกต้องตรงตามบัญชีหรือทะเบียน  
ขั้นตอนการและวิธีการลงทะเบียนคุมทรัพย์สิน

- 1 แยกชนิด ประเภทของพัสดุ
2. ตรวจสอบเอกสารการได้มา
3. บันทึกข้อมูลการรับทรัพย์สิน เพื่อให้ได้หมายเลขทะเบียนทรัพย์สิน
4. เขียนหรือพ่นเลขทะเบียนทรัพย์สิน ที่ตัวครุภัณฑ์

การควบคุมพัสดุของทางราชการไม่ว่าจะได้มาด้วยประการใด ให้อยู่ในความควบคุมของระเบียบ

เว้นแต่มีระเบียบของทางราชการกำหนดไว้เป็นอย่างอื่น ดังนั้น เมื่อเจ้าหน้าที่พัสดุได้รับมอบพัสดุแล้วให้  
ลงบัญชีหรือ ทะเบียนเพื่อควบคุมพัสดุ โดยให้มีหลักฐานการรับเข้าบัญชีหรือลงทะเบียนไว้ประกอบรายการ  
ด้วย เอกสารประกอบการลงคุมทะเบียนคุมทรัพย์สิน

1. ใบรายงานขอซื้อขอจ้าง/อนุมัติสั่งซื้อสั่งจ้าง/หลักฐานการรับบริจาค ฯลฯ
  2. ใบสั่งซื้อสั่งจ้าง/สัญญา/ข้อตกลง
  3. ใบส่งมอบพัสดุ
  4. ใบตรวจรับพัสดุ
  5. รายงานผลการตรวจรับพัสดุ
  6. เอกสารการตรวจรับในระบบ MIS2 และระบบการจัดซื้อจัดจ้างภาครัฐ EGP การบริจาค หมายถึง การให้  
โดยบุคคลหรือนิติบุคคล เพื่อวัตถุประสงค์การกุศลและ/หรือเพื่อ สงเคราะห์เหตุอย่างใดอย่างหนึ่ง การ  
บริจาคมีได้หลายรูปแบบรวมถึงการเสนอเงินสด บริการ สินค้าใหม่หรือใช้แล้ว เช่น เสื้อผ้า ของเล่น อาหาร  
และยานพาหนะ การบริจาคอาจประกอบด้วยของฉุกเฉิน บรรเทาทุกข์หรือช่วยเหลือ ทางมนุษยธรรม การ  
สนับสนุนการช่วยเหลือพัฒนา เพื่อประโยชน์ของทางราชการ การเบิกจ่ายพัสดุ การเบิกพัสดุจากหน่วยพัสดุ  
ของหน่วยงานของรัฐ ให้หัวหน้างานที่ต้องใช้พัสดุนั้นเป็นผู้เบิกการจ่าย พักดู ให้หัวหน้าหน่วยพัสดุที่มีหน้าที่  
เกี่ยวกับการควบคุมพัสดุหรือผู้ที่ได้รับมอบหมายจากหัวหน้าหน่วยงานของรัฐ เป็นหัวหน้าหน่วยพัสดุ เป็นผู้  
สั่งจ่ายพัสดุผู้จ่ายพัสดุต้องตรวจสอบความถูกต้องของใบเบิกและเอกสารประกอบ (ถ้า มี) แล้วลงบัญชีหรือ  
ทะเบียนทุกครั้งที่มีการจ่าย และเก็บใบเบิกจ่ายไว้เป็นหลักฐานด้วยแนวทางการเบิก จ่ายวัสดุ
1. การเบิกวัสดุ ในการควบคุมการใช้วัสดุนั้น อยู่ในความรับผิดชอบของหน่วยงาน ให้หัวหน้างานเป็นผู้เบิก
  2. การจ่ายวัสดุ 2.1 เจ้าหน้าที่พัสดุ ต้องตรวจสอบใบเบิกวัสดุว่าได้รับอนุมัติสั่งจ่ายจากหัวหน้าหน่วยพัสดุ  
แล้วให้จ่ายวัสดุตามรายการในใบเบิก และลงเลขที่เอกสารในใบเบิกวัสดุ เพื่อใช้เป็นเอกสารอ้างอิงในการ  
ลงบัญชีจ่าย วัสดุต่อไป
  - 2.2 หัวหน้าหน่วยพัสดุเป็นผู้สั่งจ่าย โดยพิจารณาว่าผู้เบิกใช้โดยประหยัด คุ่มค่าเหมาะสม หรือไม่
  3. ขั้นตอนและวิธีการลงบัญชีวัสดุ
  - 3.1 จัดทำบัญชีวัสดุ ตามแบบที่กรมบัญชีกลางกำหนด โดยแยกประเภทของวัสดุตามที่ กำหนดใน  
หนังสือการจำแนกประเภทรายจ่ายตามงบประมาณของสำนักงบประมาณ เช่น วัสดุสำนักงาน วัสดุ



คอมพิวเตอร์ วัสดุงานบ้านงานครัว เป็นต้น และแยกชนิดของวัสดุ เช่น กระจกถ่ายเอกสาร กระจกปกสี เป็นต้น บันทึกวัสดุในระบบคลังวัสดุ ได้แก่ วันเดือนปีที่ได้รับวัสดุ ชื่อผู้ขาย เลขที่เอกสาร ราคาต่อหน่วย (ราคารวม ภาษีมูลค่าเพิ่ม) และจำนวนวัสดุที่รับ

3.2 เมื่อได้รับวัสดุและหลักฐานการรับวัสดุแล้ว ให้เจ้าหน้าที่พัสดุออกเลขที่รับ เลขที่ รับเอกสารให้ เรียงลำดับตามวัน เวลาที่ได้รับ เป็นลำดับไปตามลำดับแยกเป็นปีงบประมาณ เพื่อเป็นเลขที่อ้างอิงใน การ บันทึกบัญชีวัสดุ หรืออาจอ้างอิงเลขที่ใบส่งของผู้ขายก็ได้

3.3 เมื่อจ่ายพัสดุแล้ว ให้บันทึกจ่ายวัสดุในบัญชีวัสดุและระบบคลังวัสดุ ตามรายการ ในใบเบิก ได้แก่ วัน เดือนปี ที่จ่ายวัสดุ ชื่อผู้เบิก และจำนวนที่จ่าย เพื่อสะดวกในการค้นหาและตรวจสอบได้ และ เพื่อให้ทราบ ว่ารายการนี้ได้ลงบัญชีแล้ว

3.4 ทุกสิ้นปีงบประมาณให้ทำการตรวจสอบพัสดุประจำปี และรายงานวัสดุคงเหลือ โดยสรุปและรายงาน วัสดุคงเหลือ โดยสรุปรายการรับ - จ่ายวัสดุ จำนวนคงเหลือ และมูลค่าของวัสดุคงเหลือในแต่ ละรายการ เพื่อส่งให้เจ้าหน้าที่บัญชีของหน่วยงานตรวจสอบ และดำเนินการปรับปรุงบัญชีวัสดุคงคลังข้อควรทราบ เกี่ยวกับบัญชีวัสดุ

๑. บัญชีวัสดุให้จัดทำแต่ละปีงบประมาณ เมื่อขึ้นงบประมาณใหม่ ให้ขึ้นแผ่นใหม่ทุกครั้งหากมีวัสดุ คงเหลือ ให้แยกยอดคงเหลือเป็นยอดยกมา

2. บัญชีวัสดุแต่ละบัญชี (แต่ละแผ่น) ให้ควบคุมวัสดุ ๑ รายการ

๓. การลงบัญชีวัสดุ ให้ลงทุกครั้งที่มีการรับหรือจ่ายตามระเบียบกระทรวงการคลังว่าด้วยการจัดซื้อ จัดจ้าง และการบริหารพัสดุภาครัฐ พ.ศ. ๒๕๖๐ หมวด ๙ การบริหารพัสดุ ข้อ ๒๐๔-๒๐๕

๔. ราคาต่อหน่วยจะต้องเป็นราคาที่รวมภาษีมูลค่าเพิ่มแล้ว

5. การลงบัญชีวัสดุ จะต้องกระทำด้วยความละเอียดรอบคอบจำเป็นต้อง รวดเร็ว ทันเวลาเพื่อให้ ยอดวัสดุ คงเหลือถูกต้องตามจริงการตรวจสอบพัสดุประจำปีภายในเดือนสุดท้ายก่อนสิ้นปีงบประมาณ

ของทุกปี ให้หัวหน้าหน่วยงานของรัฐหรือหัวหน้าหน่วย พักตามข้อ ๒๐๕ แต่งตั้งผู้รับผิดชอบในการ ตรวจสอบพัสดุซึ่งมิใช่เป็นเจ้าหน้าที่ตามความจำเป็น เพื่อตรวจสอบการ รับจ่ายพัสดุในงวด ๑ ปีที่ผ่านมา และตรวจนับพัสดุประเภทที่ คงเหลืออยู่เพียงวันสิ้นงวดนั้น ในการตรวจสอบตามวรรคหนึ่ง ให้เริ่ม ดำเนินการตรวจสอบพัสดุในวันเปิดทำการวันแรกของ ปีงบประมาณเป็นต้นไป ว่าการรับจ่ายถูกต้องหรือไม่ พักคงเหลือมีตัวอยู่ตรงตามบัญชีหรือทะเบียนหรือไม่ มีพัสดุใดชำรุด เสื่อมคุณภาพ หรือสูญไปเพราะเหตุ ใด หรือพัสดุใดไม่จำเป็นต้องใช้ใน

หน่วยงานของรัฐต่อไป แล้วให้เสนอรายงานผลการตรวจสอบดังกล่าวต่อผู้แต่งตั้งภายใน ๓๐ วันทำการ นับแต่วันเริ่มดำเนินการตรวจสอบพัสดุนั้น เมื่อผู้แต่งตั้งได้รับรายงานจากผู้รับผิดชอบในการตรวจสอบพัสดุแล้ว ให้เสนอหัวหน้าหน่วยงานของรัฐ ๑ ชุด และส่งสำเนารายงานไปยังสำนักงานการตรวจเงินแผ่นดิน ๑ ชุด พร้อมทั้งส่งสำเนารายงานไปยังหน่วยงานต้นสังกัด (ถ้ามี) ๑ ชุด ด้วย เมื่อผู้แต่งตั้งได้รับรายงานจากผู้รับผิดชอบในการตรวจสอบพัสดุและปรากฏว่ามีพัสดุชำรุด เสื่อมสภาพ หรือสูญไป หรือไม่ จำเป็นต้องใช้ในหน่วยงานของรัฐต่อไปก็ให้แต่งตั้งคณะกรรมการสอบหาข้อเท็จจริงขึ้น คณะหนึ่ง โดยให้นำความในข้อ ๒๖ และข้อ ๒๗ มาใช้บังคับโดยอนุโลม เว้นแต่กรณี que เห็นได้อย่างชัดเจนว่า เป็นการ เสื่อมสภาพ เนื่องมาจากการใช้งานตามปกติหรือสูญไปตามธรรมชาติให้หัวหน้าหน่วยงานของรัฐพิจารณาสั่งการให้ดำเนินการจำหน่ายต่อไปได้ถ้าผลการพิจารณาปรากฏว่า จะต้องหาตัวผู้รับผิดชอบ ให้หัวหน้าหน่วยงานของรัฐ ดำเนินการตามกฎหมายและระเบียบที่เกี่ยวข้องของทางราชการหรือของหน่วยงานของรัฐนั้นต่อไป การควบคุม กำกับ ดูแลรักษา ตรวจสอบ ตรวจสอบสภาพการใช้งานทรัพย์สินของราชการ โดยเฉพาะครุภัณฑ์ ประเภทที่มีความเสี่ยงต่อการนำไปใช้ประโยชน์โดยมิชอบ เช่น ครุภัณฑ์อาวุธ การเก็บรักษา ตามระเบียบ การเก็บรักษาของหน่วย ตามสายการบังคับบัญชาที่ถูกต้องและทันสมัย มีรายละเอียด ครอบคลุมในการปฏิบัติ เจ้าหน้าที่มีความรู้ในระเบียบอย่างถูกต้อง มีการปฏิบัติตามระเบียบอย่างเคร่งครัด การเก็บอาวุธ และเครื่องประกอบ แยกเก็บเป็นประเภท / ชนิด การจัดเก็บเรียบร้อย มอบความรับผิดชอบ เป็นบุคคล การรักษาความปลอดภัย การป้องกันอัคคีภัย ระเบียบ/คำสั่ง/ถูกต้อง ผู้เก็บมีสภาพมั่นคงแข็งแรง สะอาด เรียบร้อย คลังปิดประตูใส่กุญแจ เรียบร้อย สามารถตรวจสอบได้ง่าย มีการตรวจนับ ตรวจสอบอาวุธปืน และ อุปกรณ์ในคลัง หยิบกัง่าย หายก็รู้ ดูก็งามตา มีมาตรฐาน จัดห้องเก็บอาวุธให้มีความเหมาะสมกับการจัดวาง รวมถึง ออกแบบตู้เก็บปืน ให้สามารถใส่ได้ทั้งปืนยาว และปืนพกสั้น มีโต๊ะเพื่อตรวจสอบอาวุธปืน ก่อน และหลังการเบิกใช้ ทุกกระบอก เพื่อบอกชนิด หมายเลขปืน หมายเลขโล่ และวันที่ประจำการ โดยปืนที่หายไปจากช่องวาง ก็จะมีผู้ใดเป็นผู้เบิกไปปฏิบัติหน้าที่ ทำให้สะดวกในการตรวจสอบยอดอาวุธปืน ทั้งหมดว่า ถูกต้องตามบัญชี หรือไม่ มี เจ้าหน้าที่ รับผิดชอบดำเนินการตามระเบียบอย่าง ถูกต้อง ชัดเจน ทำการเบิกจ่าย การยืม การคืน การดูแลรักษาให้ เป็นไปตามระเบียบ เพื่อการป้องกันการทุจริต นำไปใช้ในประโยชน์ส่วนตนหรือผู้อื่น โดยมิชอบ ที่มา - ระเบียบตำรวจไม่เกี่ยวกับคดี ลักษณะที่ 34 บทที่ 8 ข้อ 10 คำแนะนำการรักษาคลังและพัสดุครุภัณฑ์ยานพาหนะ ออกคำสั่งแต่งตั้งเจ้าหน้าที่ผู้รับผิดชอบ ส่วนต่าง ๆ ให้ครอบคลุม จัดให้มีสถานที่เก็บ โครงสร้าง แข็งแรง อากาศถ่ายเทสะดวก มีแสงสว่างพอเหมาะ ลงทะเบียนคุมทรัพย์สิน ตามที่ คณะกรรมการว่าด้วยการพัสดุ กรมบัญชีกลาง กำหนด ลงข้อมูลในระบบ police ทำการเบิกจ่าย การยืม การคืน การดูแลรักษาให้เป็นไปตาม ระเบียบ เพื่อการป้องกันการทุจริต นำไปใช้ในประโยชน์ส่วนตนหรือผู้อื่น

## - ตรวจสอบและตรวจนับอาวุธยุทโธปกรณ์ของสถานีตำรวจเพื่อให้ความพร้อมต่อการใช้งานในภารกิจประจำวัน

สถานีตำรวจภูธรเฉลิมพระเกียรติเพื่อให้ความพร้อมต่อการใช้งานในภารกิจประจำวัน และรายงานผลให้หัวหน้าสถานีทราบ ทุกเดือน โดยยึดหลักปฏิบัติตามระเบียบและคำสั่งที่เกี่ยวข้อง ดังนี้

- ระเบียบสำนักงานตำรวจแห่งชาติว่าด้วยการเก็บรักษาและการจำหน่ายของกลาง พ.ศ.2565
- ระเบียบกรมตำรวจ ว่าด้วยอาวุธปืนและกระสุนปืนของกรมตำรวจ (ฉบับที่ 3) ลง 30 ต.ค.2540แก้ไขเพิ่มเติม
- ระเบียบตำรวจไม่เกี่ยวกับคดี ลักษณะที่ 32 (เดิม) ข้อ 3 การจ่ายอาวุธปืน
- ระเบียบตำรวจไม่เกี่ยวกับคดี ลักษณะที่ 34 บทที่ 8 ข้อ 10 คำแนะนำการรักษาคลัง และพัสดุ
- คำสั่งสำนักงานตำรวจแห่งชาติ 523/2557 การปฏิบัติเกี่ยวกับอาวุธปืนและเครื่อง กระสุนปืนของกลาง จัดเก็บ

## - กำหนดแนวทางการยืมหรือเบิกจ่ายทรัพย์สินของราชการหรือของบริจาคไปใช้ปฏิบัติงานที่ชัดเจน

การยืมวัสดุตามระเบียบกระทรวงการคลังว่าด้วยการจัดซื้อจัดจ้างและการบริหารพัสดุภาครัฐ พ.ศ. ๒๕๖๐, ระเบียบสำนักงานตำรวจแห่งชาติ ว่าด้วยการเก็บของกลาง พ.ศ.2565 ที่กำหนด เรื่องแนวทางการยืมสิน การจัดเก็บของกลาง การเก็บสำนวนคดี ให้บุคลากรในสถานีตำรวจภูธรเฉลิมพระเกียรติถือ ปฏิบัติ ดังนี้

- 1.การยืมพัสดุหรือนำพัสดุไปใช้ในกิจการใด ๆ ต้องเป็นไปเพื่อประโยชน์ของทางราชการ โดยผู้ให้ยืมต้องคำนึงถึงควมมีประสิทธิภาพความคุ้มค่าและเกิดประโยชน์สูงสุดในเชิงภารกิจของรัฐประกอบการให้ยืมด้วย
- 2.ผู้ให้ยืมต้องจัดให้ผู้ยืมทำหลักฐานการยืมเป็นลายลักษณ์อักษร ตามแบบฟอร์มที่ กรมบัญชีกลางหรือสำนักงานตำรวจแห่งชาติกำหนดทุกครั้ง
- 3.ผู้ให้ยืมต้องกำหนดระยะเวลาส่งคืนพัสดุโดยปกติพึงกำหนดให้สอดคล้องกับเหตุผลความ จำเป็นในการใช้พัสดุที่ยืมนั้นทั้งนี้ระยะเวลาการยืมสูงสุดสำหรับการยืมแต่ละคราวไม่ควรเกิน ๑ เดือน นับจากวันที่ ยืมหรือระยะเวลาที่สำนักงานตำรวจแห่งชาติกำหนด แต่หากมีความจำเป็นอาจขอขยายระยะเวลาการยืมต่อไปได้ โดยดำเนินการให้มีหลักฐานการยืมที่ครอบคลุมระยะเวลายืมที่ขยายออกไป โดยนำข้อ ๒ มาใช้โดยอนุโลม

4.กรณี พืชที่ยืมเกิดชำรุดเสียหาย หรือใช้การไม่ได้ หรือสูญหายไป ให้ผู้ยืมจัดการแก้ไข ซ่อมแซมให้คงสภาพเดิมโดยเสียค่าใช้จ่ายของตนเอง หรือชดใช้เป็นพืชประเภท ชนิด ขนาด ลักษณะและคุณภาพ อย่างเดียวกัน หรือชดใช้เป็นเงินตามราคาที่เป็นอยู่ในขณะยืม

5.เมื่อครบกำหนดยืมหากผู้ยืมยังไม่ส่งคืนพืชที่ยืมไปให้ผู้ยืมหรือเจ้าหน้าที่ที่ได้รับ มอบหมายจากผู้ยืม ติดตามทางพืชที่ผู้ยืมไปคืนภายใน 5 วัน นับแต่วันครบกำหนด

ข้อ 3 แนวทางการใช้รถยนต์ของทางราชการ

1.ผู้ยืมขอใช้รถยนต์ของทางราชการ ดำเนินการเขียนแบบฟอร์มขออนุญาตใช้รถยนต์ของ ทางราชการเป็นลายลักษณ์อักษร เสนอผ่านเจ้าหน้าที่พัสดุ

2.เจ้าหน้าที่พัสดุ ตรวจสอบเอกสาร และเสนอผู้กำกับกับการสถานีตำรวจภูธรเฉลิมพระเกียรติเพื่อพิจารณาอนุญาต/ไม่อนุญาต

3.เมื่อได้รับอนุญาตให้ยืมแล้ว ให้เจ้าหน้าที่พัสดุดำเนินการเบิกจ่ายรถยนต์ของทาง ราชการ ให้กับผู้ยืมตามระเบียบที่เกี่ยวข้อง

4.ผู้ยืมต้องใช้รถยนต์ของทางราชการ ในการปฏิบัติราชการ ตามระเบียบที่สำนักงาน ตำรวจแห่งชาติกำหนด โดยเคร่งครัด

5.เมื่อเสร็จสิ้นจากการปฏิบัติหน้าที่ราชการ ผู้ยืมต้องนำรถยนต์ของทางราชการ มาเก็บ รักษาไว้ในสถานที่ที่กำหนด

6.ผู้ยืมต้องหมั่นทำความสะอาด และซ่อมบำรุงรักษารถยนต์ของทางราชการอย่าง สม่าเสมอ เพื่อให้รถยนต์ของทางราชการ มีอายุการใช้งานได้ยาวนานและอยู่ในสภาพเรียบร้อยสมบูรณ์ สามารถใช้ การได้อย่างมีประสิทธิภาพ

7.ผู้ยืมรถยนต์ของทางราชการ ต้องรับผิดชอบ ในกรณีที่รถยนต์ของทางราชการ สูญหาย เพราะความประมาทเลินเล่อของผู้ยืม หรืออนุญาตให้ผู้อื่นใช้ไปนอกเหนือราชการปกติ ผู้ยืมต้องรับผิดชอบชดใช้ค่า สิ้นไหมทดแทนความสูญหาย แม้ด้วยเหตุสุดวิสัย ถ้าความเสียหายเกิดขึ้นเพราะความผิดของบุคคลภายนอก ผู้ยืมต้อง เป็นผู้เรียกร้องค่าสินไหมทดแทน จากบุคคลภายนอกในนามสำนักงานตำรวจแห่งชาติ แต่ถ้าความเสียหาย เกิดขึ้นเพราะความผิดของผู้ขับขี่ซึ่งมิใช่ผู้ยืม ผู้ยืมต้องรับผิดชอบในการซ่อมแซมให้คงสภาพดีตามเดิม

8.ให้นำระเบียบความรับผิดชอบของข้าราชการในทางแพ่ง มติคณะรัฐมนตรีที่เกี่ยวข้อง กับกรณีดังกล่าวมาใช้บังคับตามประกาศนี้ด้วย

9.เมื่อผู้ยืมหมดความจำเป็นในการใช้รถยนต์ของทางราชการ หรือโยกย้ายไปดำรง ตำแหน่งที่อื่น ให้ผู้ยืมนำรถยนต์ของทางราชการส่งมอบให้กับเจ้าหน้าที่พัสดุ เพื่อดำเนินการตามจัดสรรให้กับ ข้าราชการตำรวจ ที่ย้ายมาดำรงตำแหน่งแทนเพื่อยืมไปใช้ราชการตามระเบียบต่อไป

ข้อ 4 แนวทางการใช้อาวุธปืนของทางราชการ

- 1.ผู้ยืมอาวุธปืนและเครื่องกระสุนปืนของทางราชการ ดำเนินการเขียนแบบฟอร์มขอเบิก - จ่าย อาวุธปืน และเครื่องกระสุนปืนของทางราชการ เสนอผ่านเจ้าหน้าที่พัสดุ
- 2.เจ้าหน้าที่พัสดุ ตรวจสอบเอกสาร และเสนอผู้กำกับการสถานีตำรวจภูธรเฉลิมพระเกียรติเพื่อพิจารณาอนุญาต/ไม่อนุญาต
- 3.เมื่อได้รับอนุญาตให้ยืมแล้ว ให้เจ้าหน้าที่พัสดุดำเนินการเบิกจ่ายอาวุธปืนและเครื่อง กระสุนปืนของทางราชการ ให้กับผู้อยืม ตามระเบียบที่เกี่ยวข้อง
- 4.ผู้ยืมต้องใช้อาวุธปืนและเครื่องกระสุนปืนของทางราชการ ในการปฏิบัติราชการ ตาม ระเบียบที่สำนักงานตำรวจแห่งชาติกำหนดโดยเคร่งครัด
- 5.เมื่อเสร็จสิ้นจากกาปฏิบัติหน้าที่ราชการ ผู้ยืมต้องนำอาวุธปืนและเครื่องกระสุนปืนของ ทางราชการ มาเก็บรักษาไว้ตามระเบียบที่กำหนด
- 6.ผู้ยืมต้องหมั่นทำความสะอาด และซ่อมบำรุงรักษาอาวุธปืนของทางราชการ อย่าง สม่าเสมอ เพื่อให้อาวุธปืนของทางราชการ มีอายุการใช้งานได้ยาวนานและอยู่ในสภาพเรียบร้อยสมบูรณ์ สามารถใช้ การได้อย่างมีประสิทธิภาพ
- 7.เมื่อผู้ยืมหมดความจำเป็นในการใช้อาวุธปืนและเครื่องกระสุนปืนของทางราชการ หรือ โยกย้ายไปดำรง ตำแหน่งที่อื่น ให้ผู้ยืมนำอาวุธปืนและเครื่องกระสุนปืนของทางราชการส่งมอบให้กับเจ้าหน้าที่พัสดุ เพื่อดำเนินการตามจัดสรรให้กับข้าราชการตำรวจ ที่ย้ายมาดำรงตำแหน่งแทนเพื่อยืมไปใช้ราชการตาม ระเบียบ ต่อไป
- 8.ให้เจ้าหน้าที่พัสดุ ดำเนินการเกี่ยวกับการเก็บรักษาอาวุธปืนและเครื่องกระสุนปืน ตาม มาตรการในการ ปิด-เปิดสถานที่เก็บอาวุธปืนและกระสุนปืนคลังของทางราชการ ของสถานีตำรวจภูธรเฉลิมพระเกียรติ โดยเคร่งครัด

ข้อ 5 แนวทางการใช้ของบริจาค

- 1.ให้เจ้าหน้าที่พัสดุ ดำเนินการรับบริจาคตามอำนาจหน้าที่ที่สำนักงานตำรวจแห่งชาติ กำหนดไว้ในคำสั่งสำนักงานตำรวจแห่งชาติที่ 669/2551 ลงวันที่ 30 กันยายน 2551

เรื่อง กำหนดลักษณะและ การมอบอำนาจหน้าที่การรับผิดชอบ

2.ในกรณีที่การบริจาคเงินหรือสิ่งของที่มีมูลค่าเกินกว่า หรือเงินแจ้งให้กองพลาธิการ เพื่อ เสนอสำนักงาน  
ตำรวจแห่งชาติ ขออนุมัติรับและลงนามออกใบอนุญาตการบริจาค

3.เมื่อสำนักงานตำรวจแห่งชาติ ได้อนุมัติรับบริจาคแล้ว ให้ผู้กำกับการสถานีตำรวจภูธรเฉลิมพระเกียรติ  
จัดทำบัญชีคุมพัสดุตามระเบียบที่เกี่ยวข้อง

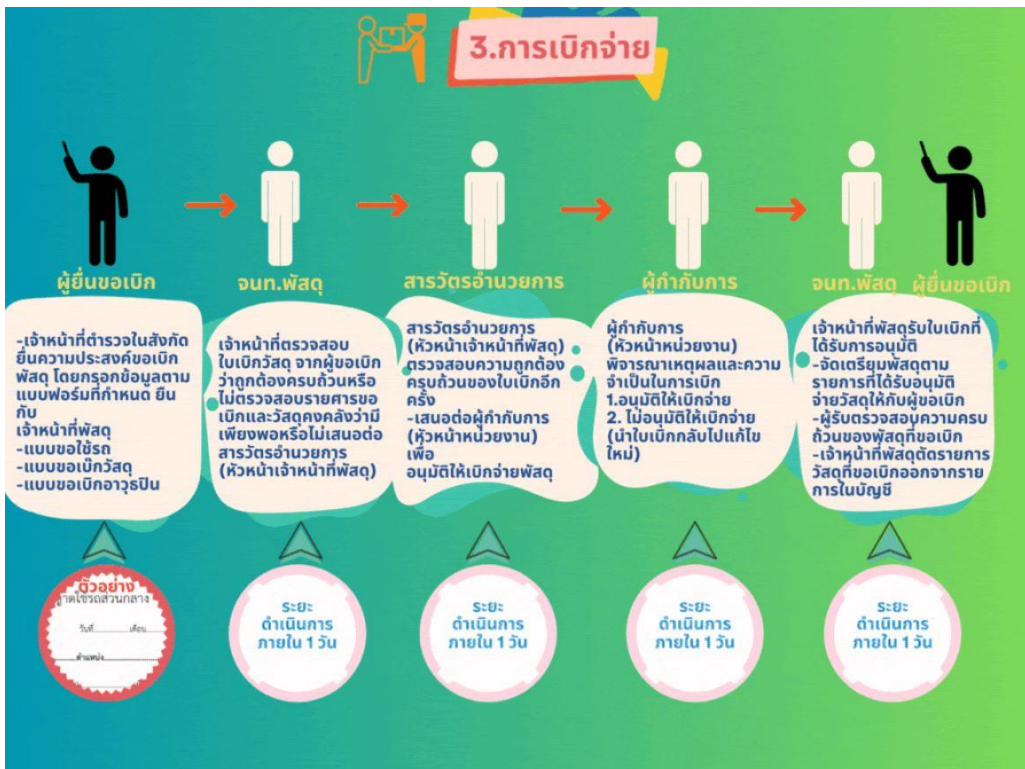
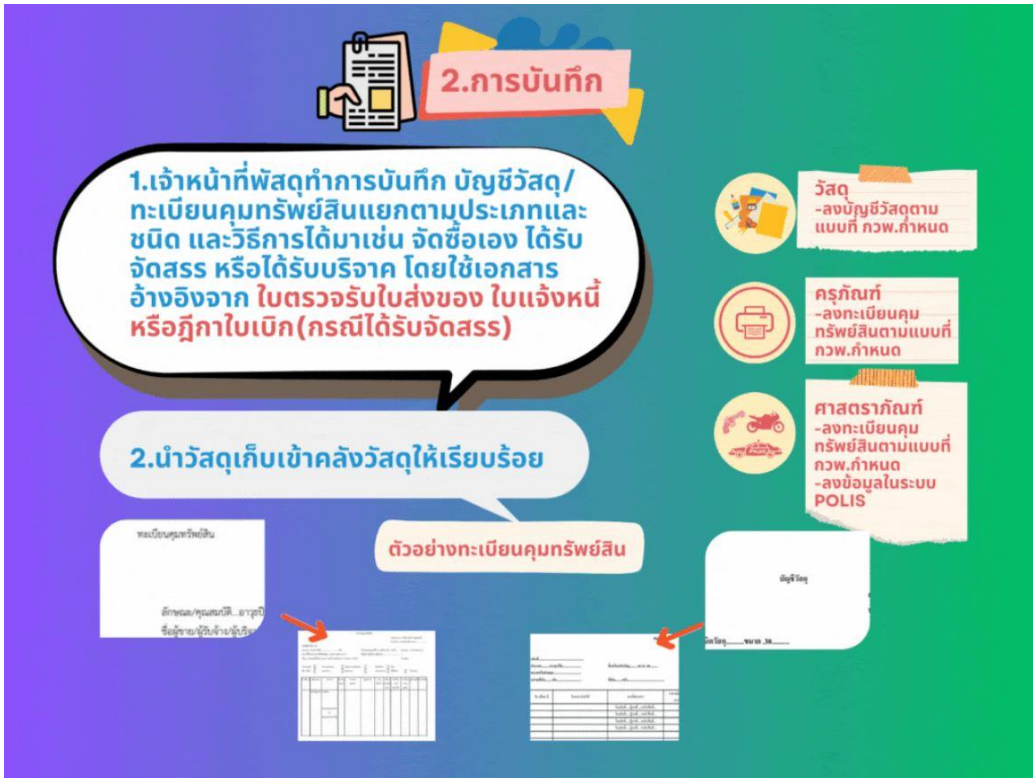
4.การใช้ทรัพย์สินที่ได้จากการบริจาค ให้ปฏิบัติตามการใช้ทรัพย์สินทางราชการโดย เครื่องครัด

ข้อ 6 แนวทางการจัดเก็บของกลาง ให้ผู้มีหน้าที่เก็บรักษาของกลางต้องเก็บรักษาและดูแลของ กลางที่ได้รับ  
มอบไว้ในที่ปลอดภัย ไม่ให้เกิดการสูญหาย เสียหาย และต้องเก็บรักษาของกลางตามวิธีการที่ถูกต้องใน ของ  
กลางแต่ละประเภท ตามระเบียบสำนักงานตำรวจแห่งชาติว่าด้วยการเก็บรักษาและการจำหน่ายของกลาง  
พ.ศ. 2565 และให้ผู้มีหน้าที่เก็บรักษาของกลาง หรือผู้ที่ได้รับมอบหมาย มีหน้าที่ดำเนินการดังนี้

1. ตรวจสอบสภาพของกลางและความถูกต้องก่อนที่จะเก็บรักษา
2. จัดทำบัญชีของกลางที่เก็บรักษาไว้ตามประเภทของกลาง ได้แก่ ของกลางในคดีอาญาและ ของกลาง  
อย่างอื่น
3. จัดทำหลักฐานการรับและส่งมอบของกลางให้เรียบร้อย
4. ตรวจสอบสภาพของกลางและบันทึกรายงานผลการตรวจสอบให้ผู้กำกับการ สถานีตำรวจภูธรเฉลิมพระ  
เกียรติเพื่อทราบทุกกระยะ 6 เดือน
5. จัดให้มีกุญแจหรือรหัสสถานที่เก็บรักษาของกลางให้มั่นคงแข็งแรง
6. จัดให้มีสมุดควบคุมเปิด-ปิดสถานที่เก็บรักษาของกลาง
7. ส่งมอบของกลางแก่บุคคลที่ร้องขอ ตามที่กฎหมายและระเบียบให้อำนาจไว้
8. ดำเนินการอื่นใดเพื่อการเก็บรักษาของกลางตามที่เห็นสมควร ทั้งนี้ให้ผู้มีหน้าที่ควบคุมพัสดุ ควบคุมการ  
ตรวจสอบและตรวจนับพัสดุ อาวุธยุทธภัณฑ์ครุภัณฑ์ยานพาหนะ

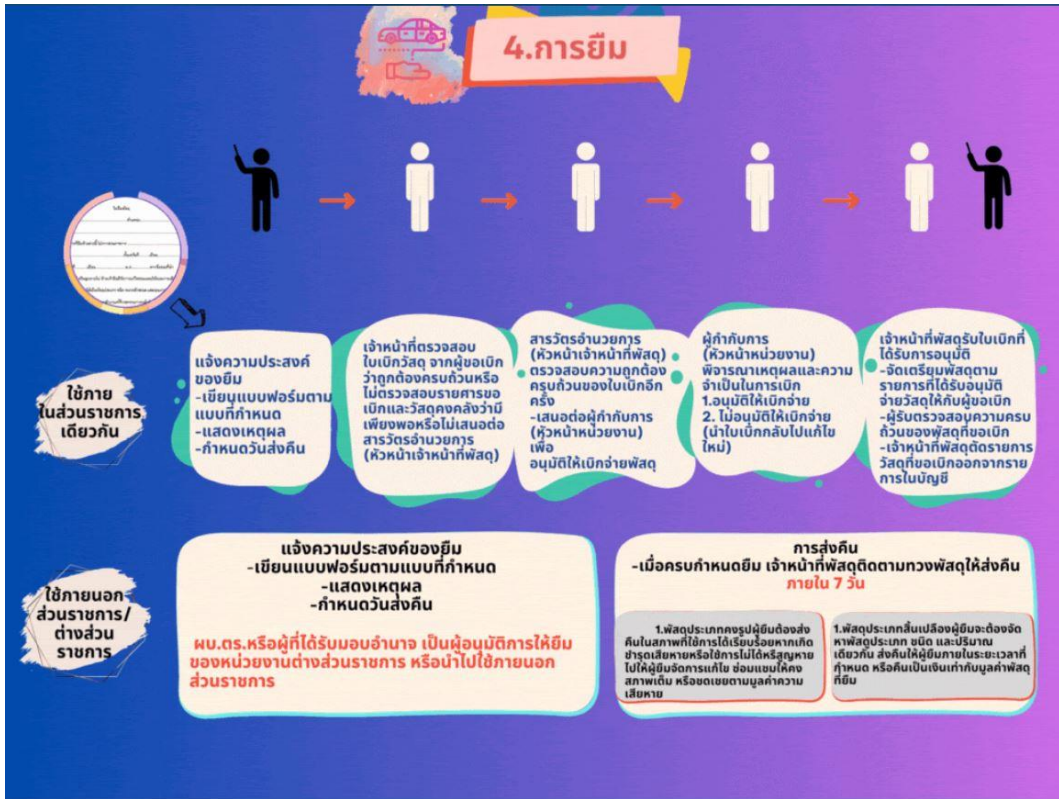
- แนวทางการเผยแพร่หรือเสริมสร้างความรู้ ความเข้าใจให้เจ้าหน้าที่ที่สามารถใช้ทรัพย์สินของราชการและของบริจาคมได้อย่างถูกต้อง



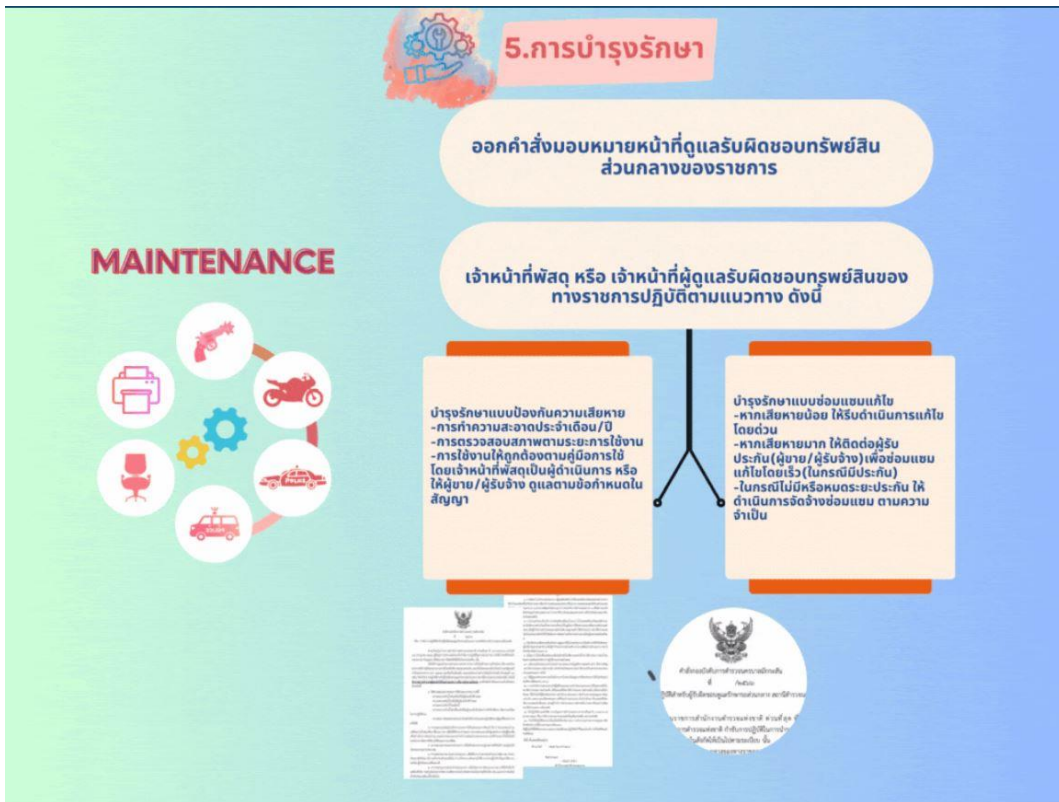


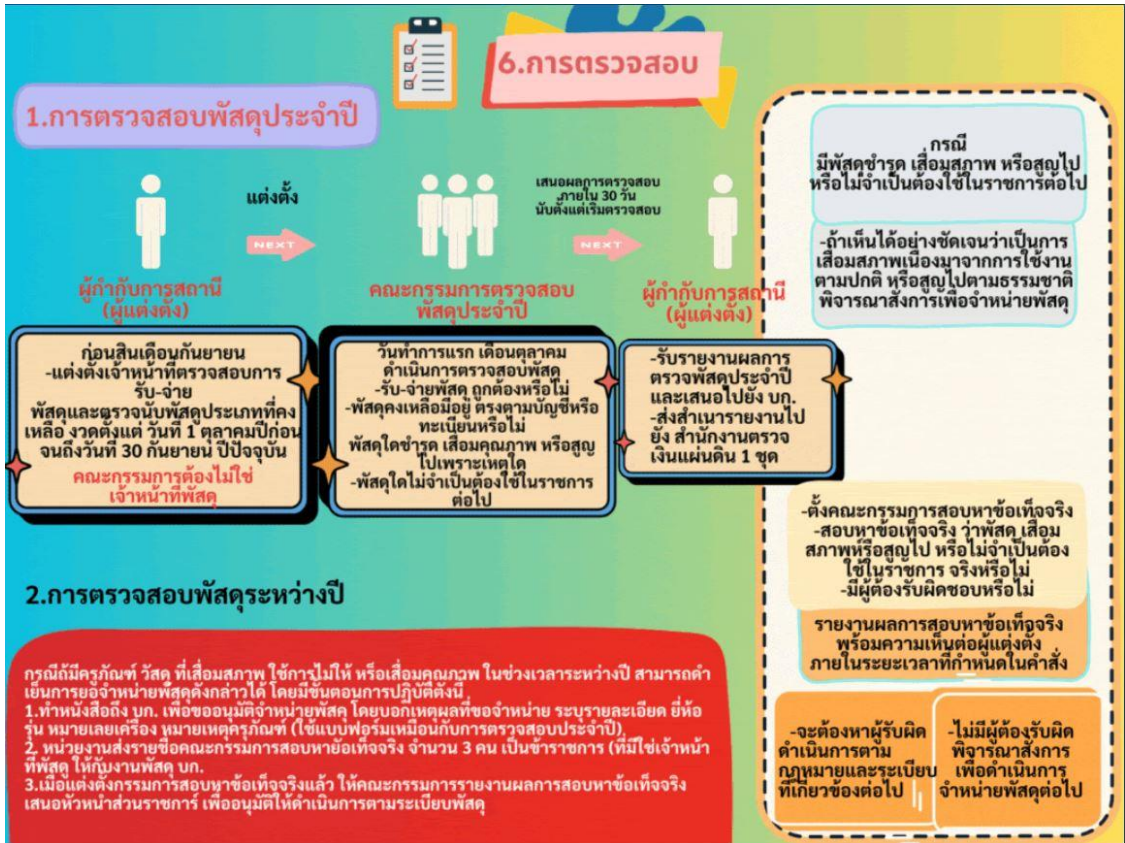


## 4.การยื่น



## 5.การบำรุงรักษา





## การจัดเก็บของกลาง

ระเบียบการตำรวจฯ เรื่อง ของกลาง

บทที่ 1 ของกลาง ข้อ 413 คำว่า "ของกลาง" นั้นหมายความว่า วัตถุใด ๆ หรือทรัพย์สินซึ่งตกมาอยู่ในความคุ้มครองของ เจ้าพนักงานโดยอำนาจแห่งกฎหมาย หรือโดยหน้าที่ในทางราชการ และยึดไว้เป็นของกลาง เพื่อพิสูจน์ในทางคดี หรือเพื่อจัดการอย่างอื่นตามหน้าที่ราชการ

1. ของกลางในคดีอาญา คือ สิ่งของที่เกี่ยวข้องจัดการทางคดีอาญา เช่น สิ่งของที่บุคคลมีไว้เป็น ความผิด หรือสิ่งของที่ใช้เป็นหลักฐานพิสูจน์ความผิด
2. ของกลางอย่างอื่น คือ ของกลางที่ไม่เข้าอยู่ในลักษณะของกลางในคดีอาญา เช่น ของที่เก็บตก หล่น หลุด ลอยได้ เป็นต้น

ข้อ 414 การเก็บรักษาและจำหน่ายของกลาง ในเขตตำรวจภูธรให้เป็นหน้าที่ของสารวัตรหรือผู้ รักษาการ แทนเป็นผู้เก็บรักษาของกลาง เว้นแต่

1. ของกลางในคดีอาญานี้ มีข้อโต้เถียงถึงตำหนิรูปพรรณหรือตามรูปคดี ที่ศาลจะนำพิจารณาเรื่อง ๆ ไป และของกลางไม่ใช่ของมากใหญ่โตหรือเป็นปศุสัตว์หรือสัตว์พาหนะ เมื่อพนักงานอัยการขอให้ส่งของกลาง นั้น ก็ ให้สารวัตรหรือผู้รักษาการแทนเป็นผู้จัดการส่ง
2. ของกลางในคดีอาญาซึ่งเกี่ยวแก่กรรมใด กระทรวงใด มีระเบียบหรือข้อตกลงไว้โดยเฉพาะ เช่น เรือ เครื่องมือจับสัตว์น้ำ ฝิ่น สุรา ยาสูบ ไม้ ยาเสพติดให้โทษ น้ำมันเบนซิน หรือของกลางในการกระทำผิด พระราชบัญญัติศุลกากร ฯลฯ ก็ให้ไปตามระเบียบหรือข้อตกลงนั้น ๆ ข้อ 415 ของกลางที่ศาลเป็นผู้เก็บ รักษา นั้น เมื่อศาลเห็นว่าหมดความจำเป็นที่จะเก็บรักษาไว้ต่อไป ศาลจะแจ้งให้พนักงานอัยการ แจ้งให้ เจ้าหน้าที่ตำรวจไปรับของกลางมาเก็บรักษา ก็ให้สารวัตรหรือผู้รักษาการ แทนที่ส่งของกลางไป จัดการ กลับมาเก็บรักษาไว้ต่อไป เมื่อคดีถึงที่สุดศาลสั่ง หรือพิพากษาเกี่ยวกับของกลางนั้น อย่างไรให้สารวัตรหรือ ผู้รักษาการแทนจัดการตามคำสั่งหรือคำพิพากษาศาลต่อไป คือ
  1. ถ้าของกลางยึดไว้ที่สถานีตำรวจ ก็ให้สารวัตรหรือผู้รักษาการแทน จัดการขายทอดตลาด หรือ ส่งคืน ให้แก่ผู้มีสิทธิรับคืนไป ตามคำพิพากษานั้น ๆ ในเวลาอันควร
  2. ถ้าของกลางนั้นศาลสั่งคืนเจ้าของ ให้สารวัตรหรือผู้รักษาการแทนจัดการติดต่อนำเจ้าของไปขอรับ จาก ศาล หรือไปรับจากศาลเอง แล้วลงบัญชีกับรายงานประจำวัน ให้เจ้าของลงนามรับไปได้ เว้นไว้แต่ของ กลางนั้น เจ้าของไปรับคืนจากศาลเอง ถ้าศาลไม่ได้สั่งการเกี่ยวแก่ของกลาง ก็ให้ผู้รักษาติดต่อกับพนักงาน

อัยการผู้ว่าคดีนั้น ยื่นคำร้องขอ คำสั่งศาลเกี่ยวกับของกลางนั้นต่อไป ถ้าศาลสั่งว่าของกลางนั้นเป็นหน้าที่ของพนักงานสอบสวนพิจารณาดำเนินการ ก็พิจารณาดำเนินการไปตามความเหมาะสมได้ข้อ 416 ของกลางสิ่งใดที่จะขายทอดตลาด ถ้าเห็นว่าของกลางนั้นเป็นประโยชน์ใช้ในราชการตำรวจ ได้ ให้สารวัตรหรือผู้รักษาการแทน รายงานเสนอเหตุผลไปยังผู้บังคับการหรือผู้รักษาการแทน เป็นผู้พิจารณาสั่งก่อน ขายทอดตลาด

ข้อ 417 การขายทอดตลาดของกลาง ให้ตั้งกรรมการประกอบด้วย สารวัตรหรือผู้รักษาการแทน เป็นประธาน มีตำรวจชั้นสัญญาบัตร 1 นาย ชั้นประทวน 1 นาย เป็นกรรมการพิจารณาขาย ให้ได้ราคาใกล้เคียงกับ ห้องตลาดในขณะนั้น ข้อ 418 การเก็บรักษาของกลางให้ปฏิบัติดังต่อไปนี้

(1) ของกลางสิ่งใดมาถึงสถานีตำรวจ ให้พนักงานสอบสวน จดรูปพรรณสิ่งของลงในรายงานประจำวัน และสมุดยึดทรัพย์ของกลาง แล้วเขียนเลขลำดับที่ยึดทรัพย์ติดไว้กับสิ่งของนั้นให้มั่นคง อย่าให้หลุดหรือสูญหายได้ และเก็บของกลางนั้นไว้ในหรือตู้เก็บของกลางใส่กุญแจให้เรียบร้อย เว้นแต่ ของกลางนั้นมีค่ามาก เช่น เครื่องเพชร เครื่องทองรูปพรรณ เงินจำนวนมาก หรือเอกสารสำคัญต่าง ๆ หากเก็บรักษาที่สถานีตำรวจจะไม่มั่นคง ใน กรุงเทพมหานครให้ส่งของกลางนั้นไปฝากไว้ที่หน่วยงานผู้เบิกต้นสังกัด แต่หากเก็บรักษาไว้ที่หน่วยงานผู้เบิกต้น สังกัดจะไม่มั่นคง ให้ส่งของกลางนั้นไปฝากไว้ที่กองการเงิน สำนักงานตำรวจแห่งชาติ ในลักษณะหีบห่อ การยึด การมอบ การรับคืนของกลาง ให้ผู้ยึด ผู้มอบ ผู้รับ ลงชื่อไว้ในสมุดยึดทรัพย์ของกลาง และ รายงานประจำวันเป็นสำคัญ

(2) ให้สารวัตรหรือผู้รักษาราชการแทนหรือหัวหน้าสถานีตำรวจเป็นผู้รับผิดชอบเก็บรักษาลูกกุญแจของกลาง

(3) ของกลางที่เก็บรักษาไว้นั้น เมื่อเห็นว่าหมดความจำเป็นที่จะเก็บรักษาไว้ต่อไป ก็ให้ดำเนินการตาม ข้อ 415 ข้อ 416 หรือข้อ 417 แล้วแต่กรณี

(4) ของกลางในคดีอาญาที่ทราบตัว มีสิทธิจะได้รับของคืนอยู่แล้ว เมื่อเจ้าหน้าที่ได้แจ้งหรือประกาศให้ทราบ แต่ผู้นั้นยังไม่มารับของไปเกินกว่า 1 ปี นับแต่วันที่แจ้งหรือประกาศให้ทราบ ก็ให้รับของนั้นนั้นเป็นของ รัฐบาล และหมายเหตุไว้ในบัญชีแล้วจัดการต่อไปดังเช่นของที่ต้องริบ

(5) ของกลางในคดีอาญาที่ไม่ทราบตัวผู้มีสิทธิจะได้รับของคืน ให้ประกาศหาเจ้าของภายใน 5 ปี นับแต่ วันประกาศไม่ได้ตัวผู้มีสิทธิมารับของนั้น ก็ให้รับเป็นของรัฐบาล และให้จัดการท นองเดียวกัน อนึ่ง ถ้าปรากฏตัวผู้มีสิทธิจะได้รับของคืนในระหว่างเวลาประกาศและเจ้าหน้าที่ผู้รักษาได้แจ้งให้ ทราบแล้ว แต่ผู้นั้นยังไม่มารับ

ของคืนไป เช่นนี้ การที่จะรับเป็นของรัฐบาลให้ถือก หนดเวลา 1 ปี นับแต่วันที่ผู้มีสิทธิ ได้ทราบ ถ้า กำหนดเวลา 5 ปี ที่ประกาศไว้จะถึงกำหนดเวลาที่เร็วกว่า ก็ให้ถือก หนดเวลาที่เร็วกว่านั้น

(6) ของกลางอย่างอื่น ที่ปรากฏตัวผู้มีสิทธิจำได้รับตามกฎหมายแล้ว แต่ผู้นั้นยังไม่มารับของไป ถ้าเป็น อสังหาริมทรัพย์ภายในกำหนดเวลา 10 ปี หรืออสังหาริมทรัพย์ภายในก หนดเวลา 5 ปี นับแต่วันที่ผู้นั้นมี สิทธิจะ ได้รับของไปจากเจ้าหน้าที่ผู้รักษา ก็ให้รับเป็นของรัฐบาล และจัดการทำนองเดียวกับที่กล่าวมาแล้ว ทั้งนี้ ให้ เจ้าหน้าที่ผู้รักษาแจ้งหรือประกาศให้ผู้นั้นมารับของคืนเสีย

(7) การแจ้งหรือประกาศของเจ้าหน้าที่ตามที่กล่าวมาแล้วนั้น เจ้าหน้าที่ผู้รักษาไม่จำเป็นจะต้องฟ้องว่า ผู้ มีสิทธิควรจะได้รับ ไม่ได้ทราบข้อความที่แจ้งหรือประกาศ เป็นเหตุให้ผู้นั้นได้รับของคืน แต่ถ้าภายใน กำหนดเวลาที่ กล่าวนั้นมีสิทธิควรได้รับได้แสดงความประสงค์ที่จะรับของคืน แต่มีเหตุขัดข้องมารับของนั้น ไปไม่ได้ ก็ให้เจ้าหน้าที่ ผู้รักษาพิจารณา ดู ถ้าเห็นเป็นความจ ว่าเป็นจะผ่อนผันให้เวลาแก่ผู้นั้นต่อไปอีกตาม สมควรก็ได้ถ้าผู้มีสิทธิควรได้รับของกลางนั้น แสดงความจ านงว่าไม่ต้องการรับของคืนและขอมอบให้แก่ รัฐบาล ดังนี้ ก็ให้มีผู้มีหน้าที่จัดการบันทึกให้ผู้นั้นลงนามไว้เป็นหลักฐาน ให้ลงนามมอบไว้ในบัญชีของกลาง และรายงาน ประจำวันด้วย แล้วจัดการจำหน่ายต่อไปตามระเบียบ

(8) ของกลางซึ่งตกเป็นของรัฐบาลหรือเป็นของที่บุคคลมิได้โดยชอบด้วยกฎหมาย ของกลางเหล่านั้น เป็น ของที่ควรขาย เช่น อาวุธปืน เมื่อจะขายก็ให้ขายแก่บุคคลผู้ได้รับอนุญาตจากเจ้าพนักงานให้มีอาวุธปืนได้ เว้นแต่จะ มีระเบียบให้ปฏิบัติเป็นอย่างอื่น

(9) ของกลางซึ่งตกเป็นของรัฐบาลและเป็นของที่ชำรุดเสียหาย ไม่มีราคา เป็นของที่ปราศจากราคา โดย สภาพของมันเอง หรือเป็นของบุคคลไม่อาจมิได้โดยผิดกฎหมาย เป็นของที่ไม่ควรขาย ให้สำรวจเสนอผู้ บังคับการสั่ง ทำลายเสีย หรือส่งไปยังเจ้าหน้าที่แผนกการแห่งของนั้น แล้วแต่กรณี

(10) ของกลางอย่างใดที่เป็นโบราณวัตถุหรือเป็นของแปลกประหลาด ซึ่งควรจะเก็บไว้เป็นเครื่องประดับ สถานที่ราชการหรือพิพิธภัณฑ์สถาน เหล่านี้ เป็นของที่ไม่ควรขายหรือทำลาย

(11) ของกลางรายใดที่เป็นของใหญ่โต หรือมีจำนวนมาก หรือที่ทำการไม่มีสถานที่จัดเก็บเพียงพอ ไม่ สามารถจะนำมาเก็บรักษาไว้ ก็ให้ฝากไว้ยังสถานีตำรวจอื่นเก็บรักษาไว้จนกว่าจะมารับคืนไปแล้วให้สถานี ตำรวจนั้น รับฝากไว้ลงรายงานประจำวันและสมุดยัตติทรัพย์ของกลางตามระเบียบหากจำเป็นต้องจัดหา สถานที่อื่นนอกจากตามวรรคหนึ่ง ในการเก็บรักษาของกลางและจัดจ้าง ผู้ดูแลรักษาสถานที่ ก็ให้ดำเนินการ ตามระเบียบของกลางราชการว่าด้วยการพัสดุ

(12) ของกลางรายได้เห็นว่าจะเก็บรักษาไว้อาจเน่าเปื่อยเสียหายได้ก่อนที่คดีจะส่งฟ้องศาล จะจำหน่ายหรือป้องกันมิให้นำไปเพื่อยกให้จัดการไปตามสมควร เช่น เนื้อโค กระบือ สุกร จะขายเอาเงิน เก็บรักษาไว้ก็ได้ ถ้าของ กลางรายได้มีการเถียงกรรมสิทธิ์หรือเป็นพยานหลักฐานสำคัญประกอบคดี ถ้าจะกระทำไปก็จะเกิดการคัดค้านได้ใน ภายหลัง ก็ให้ระงับไม่ต้องขายหรือจัดการดังกล่าวมาข้างต้นนั้น

(13) ของกลางรายได้จับได้ โดยสงสัยว่าจะเป็นสิ่งของที่ได้มาจากการกระทำความผิด ให้ผู้อ้างว่าเป็นเจ้าของนำหลักฐานมาแสดง ถ้านำหลักฐานมาแสดงไม่ได้ หรือไม่นำมาก่อนก็ดี ให้พนักงานสอบสวนส่งของกลางนั้น ไปตรวจสอบที่กองทะเบียนประวัติอาชญากร กองบัญชาการตำรวจสอบสวนกลาง ถ้าไม่ตรงกับบัญชีที่มีผู้มาร้องทุกข์ ของหายไว้ ให้ออกประกาศโฆษณาหาเจ้าของ โดยติดไว้ที่หน้าสถานีตำรวจ เช่นเดียวกับเก็บของตก

(14) ผู้รักษาของกลางคนใดจงใจหรือเลินเล่อละเลย หรือตัดแปลงแก้ไขของกลางให้เปลี่ยนไปจากสภาพ ที่เป็นอยู่เดิม จงใจหรือเลินเล่อสำรวจของกลางให้ผิดไปจากความจริง หรือของกลางที่ยังไม่ควรขาย ไปขายเป็นเหตุ ให้เกิดการเสียหายขึ้น หรือเอาของกลางไปใช้โดยมิใช่เพื่อการรักษาของนั้น หรือยกยอกไว้เป็นของตนเสีย นอกจาก จะต้องได้รับโทษอันจะมีตามกฎหมาย หรือโทษตามพระราชบัญญัติระเบียบข้าราชการพลเรือนที่ใช้อยู่แล้ว ยัง จะต้องชดใช้ราคาของ หรือค่าเสียหายแทนอีกส่วนหนึ่งด้วย

(15) เมื่อมีการแต่งตั้งให้ไปรับตำแหน่งที่อื่น ผู้มีหน้าที่เก็บรักษาของกลางและผู้ที่จะมารับหน้าที่ใหม่ จะต้องส่งมอบของกลางแก่กันให้เสร็จก่อนเดินทางไปรับตำแหน่งใหม่ แต่ถ้าฝ่ายหนึ่งฝ่ายใดไม่สามารถเดินทางมารับ มอบของกลางได้ภายในเวลากำหนด ให้มอบของกลางให้แก่ผู้รักษาราชการแทนรับไว้ แล้วมีผู้มารับตำแหน่งใหม่รับ มอบหมายของกลางจากผู้รักษาราชการให้เสร็จภายใน 15 วัน นับแต่วันเดินทางมารับตำแหน่งใหม่หน้าที่ของผู้รับมอบ ต้องสำรวจสิ่งของให้ถูกต้องตรงกับรายการในบัญชี หากของกลางใดไม่ส่งมอบ ด้วยเหตุใด ให้หมายเหตุไว้ให้ชัดเจน แล้วลงชื่อ กากับไว้ทั้งผู้มอบและผู้รับมอบ และเมื่อรับมอบแล้วให้เสนอ ผู้บังคับบัญชาทราบ หากมีการบกพร่องก็ให้ผู้บังคับบัญชาสั่งดำเนินการสอบสวนต่อไป เมื่อผู้รับมอบได้เซ็นชื่อรับ มอบของกลางแล้ว ถือว่าได้รับของกลางไว้ถูกต้องตามจำนวนที่ปรากฏในบัญชี และผู้มอบก็พ้นจากหน้าที่และความ รับผิดชอบเท่าที่ปรากฏในบัญชีของกลางที่มีอยู่ อย่างไม่บกพร่องในขณะที่รับมอบต่อกันเท่านั้น หากปรากฏว่าขาด ตกบกพร่องในจำนวนสิ่งของขึ้นภายหลังผู้รับมอบจะต้องเป็นผู้รับผิดชอบ

(16) ผู้มีหน้าที่รักษาของกลางจะมอบหน้าที่รักษาของกลางให้ผู้อยู่ในบังคับบัญชารักษาแทนก็ได้ ในเมื่อของกลางบางสิ่งบางอย่างนั้นเป็นของไม่สลักสำคัญ หรือเป็นของที่สมควรจะมอบหมายได้ หรือด้วยความจำเป็นใน หน้าที่ชั่วคราว แต่การมอบหน้าที่นี้จะต้องรับผิดชอบในเมื่อเกิดการเสียหายขึ้น เว้นแต่ จะพิสูจน์ได้ว่า เป็นเพราะเหตุ สุจริตหรือไม่สามารถจะคุ้มครองได้

(17) การเก็บรักษาของกลางของตำรวจทุกหน่วยในส่วนกลางให้ปฏิบัติตามระเบียบนี้ การเก็บรักษาของกลางในหน้าที่ตำรวจภูธรนอกจากจะต้องปฏิบัติตามข้อบังคับการเก็บรักษาของกลางกระทรวงมหาดไทยแล้ว ให้ปฏิบัติตามระเบียบนี้โดยอนุโลม ส่วนการเก็บรักษาเอกสารและวัตถุของกลางต่าง ๆ ซึ่งต้องหรือไม่ต้องส่งไปตรวจพิสูจน์ ที่กอง พิสูจน์หลักฐาน ให้ปฏิบัติตามคำแนะนำ ในเอกสารคู่มือของกองพิสูจน์หลักฐานตามข้อ 419 ข้อ 419 เอกสารและวัตถุของกลางใดที่จำเป็นจะต้องตรวจพิสูจน์ ให้พนักงานสอบสวนรีบส่งไปยังกอง พิสูจน์หลักฐาน กองบัญชาการตำรวจสอบสวนกลาง โดยเร็ว พร้อมกับบันทึกแสดงรายละเอียดของเอกสารและวัตถุ ของกลางที่ได้มาประกอบด้วย การส่งเอกสารและวัตถุของกลางไปให้กอง พิสูจน์หลักฐานทำการตรวจพิสูจน์ ให้พนักงานสอบสวนปฏิบัติ ดังต่อไปนี้

(1) การส่งเรื่องไปให้ตรวจพิสูจน์ ให้พนักงานสอบสวนแจ้งข้อหา พฤติการณ์ ข้อเท็จจริงในกรณีเรื่องนั้น ๆ ให้ชัดเจนตลอดจนชื่อผู้เสียหาย ชื่อผู้ต้องหา พยานเอกสาร พยานวัตถุ ตรวจหรือเก็บได้ที่ไหนเมื่อใด ความประสงค์ในการที่จะทำการตรวจพิสูจน์ และข้อความอื่น ๆ ที่สมควรแจ้งไปให้ทราบด้วย

(2) เอกสารหรือวัตถุของกลางใดที่จะต้องส่งไปตรวจพิสูจน์ ให้ส่งไปที่กองพิสูจน์หลักฐานโดยเร็วที่สุด เพื่อไม่ให้เสียผลในการตรวจพิสูจน์

(3) เอกสารหรือวัตถุของกลางที่ได้มา ให้บันทึกลักษณะสภาพ สถานที่ วันเวลาที่พบเอกสารหรือวัตถุของกลางนั้น ๆ โดยจดบันทึกเป็นข้อความสั้น ๆ หรือบันทึกลงในแผนที่สังเขป หรือถ้าสามารถจะถ่ายภาพของกลางและ สถานที่พบได้ ก็ให้ทำการถ่ายภาพไว้ด้วย

(4) เอกสารหรือวัตถุของกลางใด ต้องทำเครื่องหมายเพื่อให้จดจำได้ ก็ให้ทำเครื่องหมายไว้ตามคำแนะนำในเอกสารคู่มือของกองพิสูจน์หลักฐาน

(5) การบรรจุหีบห่อเอกสารหรือวัตถุของกลางนั้นจะต้องทำให้เรียบร้อย ตีตราครุฑและมีป้ายบอกชื่อคดี ชนิด จำนวนของกลาง โดยแยกออกเป็นรายปี

(6) การรับการส่งเอกสารหรือวัตถุของกลางแต่ละครั้งนั้น จะต้องมียุติบัตรในการรับส่งกันทุกครั้ง

(7) การส่งเอกสารหรือวัตถุของกลางไปทำการตรวจพิสูจน์นั้น ให้บันทึกข้อความตามแบบซึ่งได้แนบมา พร้อมกับระเบียบนี้ส่งไปให้ พร้อมกับเอกสารหรือวัตถุของกลางที่ขอให้ทำการตรวจพิสูจน์

(8) เมื่อได้รับแจ้งจากกองพิสูจน์หลักฐานให้มารับของกลางซึ่งได้ทำการตรวจพิสูจน์เสร็จแล้ว ต้องมารับ คืน โดยเร็วที่สุด นับจากวันที่ได้รับแจ้ง

(9) ในกรณีที่บรรจุหีบห่อและการนำส่งของกลางไม่เป็นไปตามระเบียบนี้ กองพิสูจน์หลักฐานอาจจะไม่รับตรวจพิสูจน์ให้ก็ได้

(10) การปฏิบัติเกี่ยวกับการส่งเอกสารหรือวัตถุของกลางไปทำการตรวจพิสูจน์ ตลอดจนการเก็บรักษา และ  
บรรจุหีบห่อเอกสารหรือวัตถุของกลางแต่ละประเภท ให้ปฏิบัติตามคำแนะนำในเอกสารคู่มือของกอง พิสูจน์  
หลักฐานที่ได้แนบมากับระเบียบนี้ ข้อ 420 ให้สารวัตรใหญ่และผู้กำกับการหรือผู้รักษาการแทนตรวจสอบ  
ยึดทรัพย์และของกลางไม่น้อย กว่าเดือนละหนึ่งครั้งว่าพนักงานสอบสวนได้จัดการไปถูกต้อง ครบถ้วน  
หรือไม่